

Z praktik Keepera Trouta

Keeper Trout

California
U.S.A.

Přeložil a upravil: Jan Říha

Roubování kaktusů aj. sukulentů patřilo vždy k nejmávanějším praktikám jejich pěstování.

U nás se používá s vysokou účinností „jednokrokový“ zásah. Tj. seřízneme podnož i roub současně a přiložíme je k sobě, ihned anebo po krátké pauze.

Z praktik K. Trouta z Kalifornie je zajímavé roubování ve – dvou krocích, resp. metoda dvojího řezu. Dělá to jinak. Dekapituje podnož, nechá upravenou řeznou plochu více dnů (týdnů) zaschnout a regenerovat, a teprve potom, po opětovném přesném řezu, připojí, adjustuje a fixuje roub. Většina řezné plochy je v té době již pokryta kalusovým pletivem, které zabraňuje infekcím, řezná plocha již

neztrácí turgor, tj. dále nevodne, nescvrkává se, nedeformuje se. Keeper Trout ovšem uvádí, že jen zdokonalil tuto metodu, kterou rozhodně neobjevil a její prvenství připisuje příteli Yarrowovi, který také upravil původní Don Bachovu techniku dvojitého řezu.

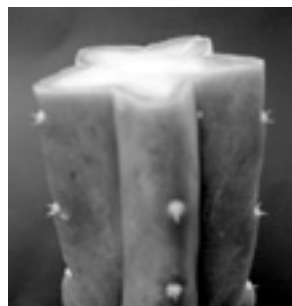
Troutova metoda je přínosem v tom, že (1) na nejmenší možnou míru sníží riziko infekce na čerstvou řeznou plochu ve chvíli roubování. Také ovšem je předchozí dekapitace podnože (2) podnětem k její aktivní činnosti – meristémy vodivých partií vytvoří již předem, před vlastním roubováním, dělivé a ochotné srůstající pletivo –



Podnož, *Trichocereus pachanoi*



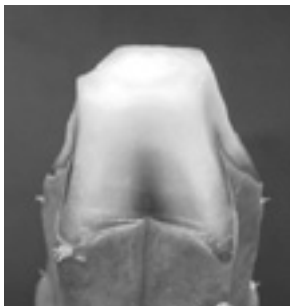
Oblast vhodného řezu



První řez, dekapitace



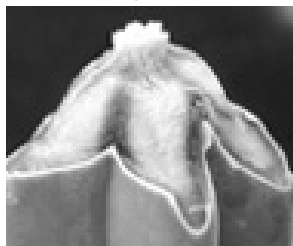
Úprava řezné plochy



Odstranění areol



Zkosení žeber



Následně řezná plocha seschne



Řez se hojí, pokrývá kalusem



Podnož se opět nasýtí vodou, napije



Následuje druhý řez



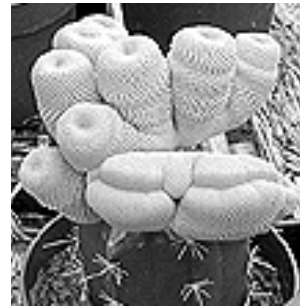
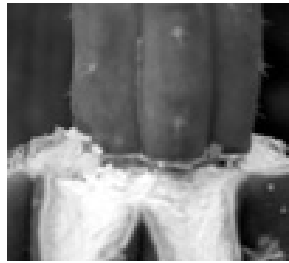
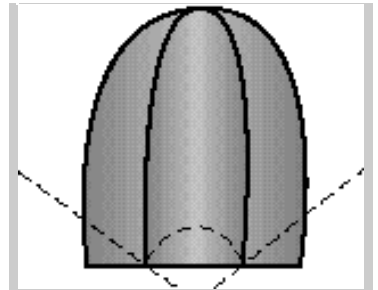
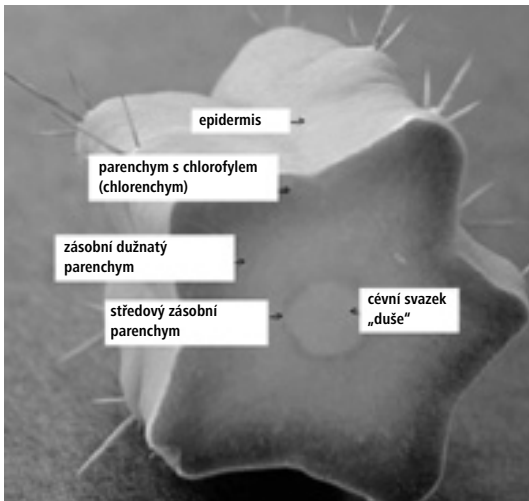
Přiložíme čerstvě seříznutý roub



Fixujeme jej lepicí páskou (nebo jinak)



Přirostlý roub se zhojenou řeznou plochou

*Epithelantha micromeris*

Doporučená úprava roubu, zejména u silně otrněných druhů

kalus. Před přiložením roubu je již zárodečné pletivo, meristem, ve všech průřešných vodivých pletivech vytvořeno, a také i v parenchymu, a je schopné aktivně přijmou nové tkáně. Tím lépe a ochotněji pak roub sroste.

Samozřejmě je toto časově i manipulačně mnohem náročnější metoda. Je nesmysl ji používat kdykoliv a pro cokoliv. Nicméně v případě roubování vzácných roubů, zejména choulostivých mexických, také v případě špatného počasí, ale i v případě

záchranného roubování, má své vynikající výsledky.

Poznámka překladatele:

Pokud jde o typy podnože, je tato metoda vhodná k použití u druhů s širokým stonkem, tj. kromě cereusů jako *Trichocereus* spp., *Cereus peruvianus*, *Myrtillocactus geometrizans* aj., jde zejména o použití u *Echinopsis* cv., které se v našich podmínkách hojně používají.